



MARMARA
ÜNİVERSİTESİ

Sağlık Kültür ve Spor Daire Başkanlığı

2024 MALİ YILI FAALİYET RAPORU

MARMARA
ÜNİVERSİTESİ

İçindekiler

İÇ KONTROL GÜVENCE BEYANI	III
1. GENEL BİLGİLER	4
1.1- MİSYON VE VİZYON	5
1.2.YETKİ, GÖREV VE SORUMLULUKLAR	5
1.3.İDAREYE İLİŞKİN BİLGİLER	7
1.3.1- Fiziksel Yapı	7
1.3.2.Örgüt Yapısı	13
1.3.3. Bilgi ve Teknolojik Kaynaklar	14
1.3.4. İnsan Kaynakları	15
1.3.5.Sunulan Hizmetler	15
1.3.5.1- Sağlık Hizmetleri	15
1.3.5.2- Kültür ve Spor Hizmetleri	16
1.3.5.3- Beslenme Hizmetleri	21
1.3.5.4- Barınma Hizmetleri	21
1.3.5.5- Bütçe, Tahakkuk ve Satınalma Hizmetleri	21
1.3.5.6. İdari Hizmetler	21
1.3.6.Yönetim ve İç Kontrol Sistemi	21
1.3.6.1. Satınalma - İhale Birimi	22
1.3.6.2.Muhasebe Birimi	22
1.3.6.3.Tahakkuk Birimi	23
2.AMAÇ VE HEDEFLER	23
2.1.İdarenin Amaç ve Hedefleri	23
2.2.Temel Politikalar ve Öncelikler	23
3.FAALİYETLERE İLİŞKİN BİLGİ VE DEĞERLENDİRMELER	24
3.1.Mali Bilgiler	24
3.2- Performans Bilgileri	26
3.2.1- Faaliyet ve Proje Bilgileri	26
3.2.1.1.Sağlık Hizmetleri	26
3.2.1.2.Kültürel ve Sportif Faaliyetler	26
3.2.1.3.Beslenme Hizmetleri	31
3.2.1.4.Barınma Hizmetleri	34
3.2.1.5. İdari Hizmetlerimiz	36
4- KURUMSAL KABİLİYET VE KAPASİTENİN DEĞERLENDİRİLMESİ	39
4.1.Üstünlükler	39
4.2.Zayıflıklar	40
4.3.Fırsatlar	40
4.4.Tehditler	40
4.5.Değerlendirme	41
5.EKLER	41
5.1.Ek-1. Öğrenci Kulüpleri Listesi	41
5.2.Ek-2 Yurt İçi Kültürel Etkinlikler	47
5.3.Ek-3 Yurt İçi Sportif Faaliyetler	48
5.4.Ek-4 Yurt Dışı Kültürel ve Sportif Etkinlikler	50
2024 MALİ YILI FAALİYET RAPORU SONU	51

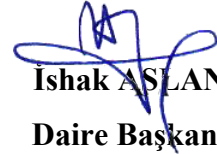
İÇ KONTROL GÜVENCE BEYANI

Harcama yetkilisi olarak yetkim dahilinde; bu raporda yer alan bilgilerin güvenilir, tam ve doğru olduğunu beyan ederim.

Bu raporda açıklanan faaliyetler için idare bütçesinden harcama birimimize tahsis edilmiş kaynakların etkili, ekonomik ve verimli bir şekilde kullanıldığını, görev ve yetki alanım çerçevesinde iç kontrol sisteminin, idari ve mali kararlar ile bunlara ilişkin işlemlerin yasallık ve düzenliliği hususunda yeterli güvenceyi sağladığını ve harcama birimizde süreç kontrolünün etkin olarak uygulandığını bildiririm.

Bu güvence, harcama yetkilisi olarak sahip olduğum bilgi ve değerlendirmeler, iç kontroller, iç denetçi raporları ile Sayıştay raporları gibi bilgim dahilindeki hususlara dayanmaktadır.

Burada raporlanmayan, idarenin menfaatlerine zarar veren herhangi bir husus hakkında bilgim olmadığını beyan ederim. İstanbul, 13/01/2025


İshak ASLAN

Daire Başkanı

Harcama Yetkilisi

1. GENEL BİLGİLER

Marmara Üniversitesi Sağlık Kültür ve Spor Daire Başkanlığı; Beslenme Hizmetleri, Barınma Hizmetleri, Sağlık Hizmetleri, İdari Hizmetler, Kültür ve Spor Hizmetleri olmak üzere beş ana faaliyet alanı bulunmaktadır. Daire Başkanlığımız, öğrencilerimizin ve çalışanlarımızın; temel sağlık hizmetleri, psikolojik danışmanlık, barınma, beslenme, kültür ve spor ihtiyaçlarını karşılamak ve eğitim-öğretim hizmetlerinin düzenli yürütülmesinin desteklenmesi amacıyla faaliyette bulunmaktadır.

İş birliği Ortakları: Üniversitemizin bağlı olduğu Yüksek Öğretim Kurumu Başkanlığı, Milli Eğitim Bakanlığı, Hazine ve Maliye Bakanlığı, Sosyal Güvenlik Kurumu, Üniversitelerarası Spor Federasyonu işbirliği ortaklarımızdır.

Kilit (Ana) Paydaşlar: Marmara Üniversitesi öğrencileri, idari ve akademik personelidir.

Kilit (Ana) İlişkiler: Üniversitemizin tüm yerleşkelerinde öğrenci ve personelimize sunduğumuz yemek hizmetini satın aldığımız firma, faaliyetinin mali büyüklüğü açısından ana tedarikçimiz durumundadır.

Rekabet Ortamı: Üniversitemiz öğrencileri gerek bilimsel, gerek sosyal etkinlikler, gerekse öğrenci kulüp sayısı, ulusal ve uluslararası üniversitelerarası spor müsabakalarında alınan derecelerle diğer üniversiteler ile rekabet edebilecek bir durumdadır.

Stratejik Yönetim: Teknolojiyi iyi kullanarak vermiş olduğumuz hizmetleri daha geniş bir alana yayıp tüm öğrenci ve personelimizin faydalanmasını sağlayarak zamanında ve hızlı hizmetler vermektir.

Performans İyileştirme Sistemleri: Başkanlığımızın ana faaliyetleri sağlık, kültür-spor beslenme, barınma ve diğer hizmetlerden oluşmaktadır. Bu kapsamda vermiş olduğumuz hizmetler sürekli gözden geçirilerek revize edilmektedir.

1.1- Misyon ve Vizyon

Öğrencilerimizin ve personelimizin beden ve ruh sağlıklarını korumak, topluma yararlı bireyler haline getirmek amacıyla, çağdaş yöntemlerle yeterli ve kaliteli düzeyde beslenme, barınma, sağlık, kültür, spor, psikolojik danışma ve rehberlik hizmeti sunmak, sosyal ihtiyaçlarını karşılamaktır.



Verilen tüm hizmet alanlarında, öğrenci ve çalışana yönelik, kaynaklarını verimli kullanan, bilgi teknoloji ile donatılmış, öncü bir birim olmaktır.

1.2.Yetki, Görev Ve Sorumluluklar

YETKİ

2547 sayılı Kanununun 2880 Sayılı kanunla değişik 46. ve 47. Maddeleri uyarınca düzenlenen ve 3 Şubat 1984 tarih ve 18301 sayılı Resmi Gazetede yayınlanarak yürürlüğe giren Yükseköğretim Kurumları Mediko-Sosyal, Sağlık, Kültür ve Spor İşleri Dairesi'nin teşkilatlanması, yönetimi, çalışmalarıyla ilgili yönetmelikle yetkili kılınmıştır.

GÖREV

Öğrencilerin beden ve ruh sağlığını korumak, hasta olanları tedavi etmek veya ettirmek, barınma, çalışma, dinlenme ve ilgi alanlarına göre boş zamanlarını değerlendirmek, yeni ilgi alanları kazanmalarına imkan sağlayarak, gerek sağlık ve gerekse sosyal durumlarının iyileşmesine, yeteneklerinin ve kişiliklerinin sağlıklı bir şekilde gelişmesine imkan verecek hizmetler sunmak ve onları ruhsal ve bedensel sağlıklarına özen gösteren bireyler olarak yetiştirmek, birlikte düzenli ve disiplinli çalışma, dinlenme ve eğlenme alışkanlıkları kazandırmaktır.

Başkanlığımızın sunduğu sağlık hizmetlerinden, öğrencilerimiz, üniversitemiz çalışanları ve bakmakla yükümlü oldukları aile bireyleri yararlanır. Başkanlığımız aynı zamanda Üniversitemizin amaçlarının gerçekleştirilmesine yönelik araştırma ve uygulama yapan veya yaptıran birimlerle birlikte çalışmaktadır.

SORUMLULUK

Başkanlığımız, amacını gerçekleştirmek için bütçe imkanları nispetinde aşağıda gösterilen temel ve benzeri hizmetlerden sorumludur. Bunlar;

- a) Öğrenciye yönelik sağlık hizmetinden,
- b) Kültür, sanatsal ve spor alanlarında yapılan çalışmalar ve gösterilerin yanında bilimsel etkinliklere destek olmak.
- c) Öğrencilere burs (yemek yardımı, barınma yardımı), beslenme, barınma, çalışma, dinlenme ve boş zamanlarını değerlendirme,
- d) Psikolojik danışmanlık ve rehberlik hizmetlerinden,
- e) Hizmet alanına giren konularda araştırma ve uygulamalardır.

DAİRE BAŞKANI VE GÖREVLERİ

Daire Başkanı, Üniversite Yönetim Kurulu'nun görüşü alınarak Rektör tarafından atanır. Başkan, Sağlık Kültür ve Spor Daire Başkanlığı'nın yöneticisi ve temsilcisidir. Başkanlık bünyesinde bütün çalışanların üst makamında yer alır; genel yönetim, denetim, işbölümü yapma, çalışma düzeni kurma, yetiştirme, hizmet içi eğitimi sağlama yetkilerine sahiptir ve hizmetin yürütülmesinde görevlendirilecek kişilerin seçimlerini yapar, ilgili yasa ve yönetmelik uyarınca atamalarının yapılmasını Genel Sekreterlik kanalıyla Rektörlüğe önerir.

1.3.İdareye İlişkin Bilgiler

1.3.1- Fiziksel Yapı

Üniversitemizin İstanbul ilinin farklı ilçelerinde yerleşkeleri olması nedeniyle Başkanlığımızın hizmet verdiği binalar ve hizmet yerleri de farklılıklar göstermektedir.

Bu fiziksel yapıların bazıları; kantin-kafeterya, kırtasiye, banka ATM'leri, sıcak soğuk yiyecek/içecek otomatları ve PTT Şubeleri olup, bu yapılar Üniversitemiz İdari ve Mali İşler Daire Başkanlığı tarafından ihale yoluyla özel işletmelere verilmektedir. Bu işletmelerin denetimi Başkanlığımız tarafından yapılmaktadır. Tüm yerleşkelerimizde bulunan yemekhaneler, personel ve öğrencilerimize yemek hizmetini sunmak üzere yüklenici firma tarafından kullanılmaktadır.

Başkanlığımıza ait bu fiziki yapıların bakım onarım ve desteği Başkanlığımız bütçesinden karşılanmaktadır. Tablo 1'de Başkanlığımız bünyesindeki fiziksel yapılar verilmiştir.

	Binası Var	Hizmet Yeri Var
Başkanlık	-	1 Adet
Mediko-Sosyal Merkezi	1 Adet	2 Adet
Yemekhane	2 Adet	9 Adet
Öğrenci Yurdu	5 Adet*	-
Spor Salonu	1 Adet	1 Adet
Konferans Salonu	1 Adet	4 Adet
Sanat Galerisi	-	1 Adet
Toplam	10	18

Tablo-1. Başkanlığımıza Ait Fiziki Yapılar.

* 2024 yılı Ekim ayı itibariyle Göztepe Yerleşkemizde faaliyet gösteren 3 öğrenci yurdumuz deprensellik süreci sebebi ile kapatılmıştır.

1.3.1.1.Sosyal Alanlar

Başkanlığımız bünyesinde öğrencilerimizin ve çalışanların yararlanabileceği birçok sosyal alan mevcuttur.

Tablo 2’de Başkanlığımızın denetiminde bulunan, kantin, kırtasiye, restoran-kafe, banka ATM’leri, PTT şubesi, baz istasyonu, yiyecek/içecek otomatı vd. mevcut alanları ayrıntılı olarak gösterilmiştir.

Adı	Sayısı	Alanı (m ²)
Kantin	21	3.257,28 m ²
Restoran - Kafe	2	1.490,94 m ²
Kırtasiye	4	171 m ²
Büfe	1	3 m ²
Kitaplı Kahve	1	574,06 m ²
Banka ATM	11	90 m ²
PTT Şubesi	1	50 m ²
PTT Matik	1	6 m ²
Yiyecek/İçecek Otomatı	23	69 m ²
Medikal Malzeme	1	12,87 m ²
Scooter Park Alanı	3	60 m ²
Baz İstasyonu	21	230 m ²
Otopark	1	13.490.75 m ²
Toplam	91	19.504,88 m²

Tablo-2. Başkanlığımız denetiminde bulunan sosyal alanlar ve sayıları.

1.3.1.2. Yemekhaneler

Başkanlığımız bünyesinde 11 adet personel ve öğrencilerimizin ortak olarak kullanımında olan yemekhane bulunmaktadır. Tablo-3’te yemekhanelerimizin sayısı, alanları ve yemek kapasiteleri gösterilmiştir.

	Yemekhane Sayısı	Yemekhane Alanı (m ²)	Yemekhane Kapasitesi
Personel ve Öğrenci Yemekhanesi	11	13.944 m ²	8.000 Kişi

Tablo-3. Yemekhane Sayı ve Kapasite Bilgisi

1.3.1.3.- Öğrenci Yurtları

Başkanlığımız uhdesinde Göztepe Yerleşkesinde Özmen Aktar Kız Öğrenci Yurdu, Özmen Aktar Kız Öğrenci Yurdu B Blok ile Handan Ertuğrul Kız Öğrenci Yurdu ve Mehmet Genç Külliyesinde ise Kız ve Erkek öğrenci yurtları olmak üzere 5 adet yurt bulunmaktadır.

Tablo-4a ve Tablo-4b’te Yurtlarımıza ait bilgiler ve alanları verilmiştir.

Bulunduğu Yerleşke	Yurt Adı	Alanı (m2)	Kapasitesi
Göztepe	Özmen Aktar Kız Öğrenci Yurdu	3.565	336
Göztepe	Handan Ertuğrul Kız Öğrenci Yurdu	1.178	72
Göztepe	Özmen Aktar Kız Öğrenci Yurdu B Blok	1.449,14	112
Mehmet Genç Külliyesi	Erkek Yurdu (Y1-1 ve Y1-2 Blok)	14.446	532
Mehmet Genç Külliyesi	Kız Yurdu (Y1-3veY1-4Blok)	10.791	724
Toplam		31.429,14 m2	1.776

Tablo-4a. Yurtlarımıza Ait Bilgiler ve Alanları

Oda Başına Yatak Sayısı	Oda Sayısı (Adet)
1 Kişilik	-
2 Kişilik	4
3-4 Kişilik	429
5 Kişi ve Üzeri	78
TOPLAM	511

Tablo-4b. Başkanlığımız Uhdesindeki Yurtların Oda Sayısı

1.3.1.4 Spor Tesisleri

Başkanlığımız bünyesinde, kapalı spor salonu, açık basketbol sahası, halı saha, açık voleybol sahası, fitness salonu, masa tenisi ve pilates stüdyoları bulunmaktadır. Tablo-5’te spor salonlarımız ve alanları yer almaktadır.

Tablo-6’da Göztepe Yerleşkesi ve Tablo-7’de ise Mehmet Genç Külliyesi fitness salonu kullanım detayları yer almaktadır.

Tesisler	Alanı (m ²)
Kapalı Spor Salonu (Göztepe Yerleşkesi)	1817
Halı Saha(Göztepe Yerleşkesi)	510
Açık Basketbol Sahası (Göztepe Yerleşkesi)	595
Açık Voleybol Sahası (Göztepe Yerleşkesi)	570
Kadın Fitness Salonu (Mehmet Genç Külliyesi)	80
Fitness Salonu (Mehmet Genç Külliyesi)	337
Masa Tenisi (Mehmet Genç Külliyesi)	25
Pilates Stüdyosu (Mehmet Genç Külliyesi)	81
Reformer Pilates(Mehmet Genç Külliyesi)	26
Futbol Sahası (Recep Tayyip Erdoğan Külliyesi – Sağlık Yerleşkesi)	1352
Tenis Kortu (Recep Tayyip Erdoğan Külliyesi – Sağlık Yerleşkesi)	692
Basketbol Sahası (Recep Tayyip Erdoğan Külliyesi – Sağlık Yerleşkesi)	393
Voleybol Sahası (Recep Tayyip Erdoğan Külliyesi – Sağlık Yerleşkesi)	393
Toplam	6.871 m2

Tablo 5. Başkanlığımıza Ait Spor Alanları
Spor Tesislerimizden Görüntüler;



Göztepe Yerleşkesi Fitness Salonu Kullanıcı Dağılımı						
YIL	Akademik Personel		İdari Personel		Öğrenci	
	Kadın	Erkek	Kadın	Erkek	Kadın	Erkek
2024	3	9	2	10	70	105
Toplam Faydalanan Kişi Sayısı					199	

Tablo-6. Göztepe Yerleşkesi Fitness Salonu Kullanım Detayları

Mehmet Genç Külliyesi Fitness Salonu Kullanıcı Dağılımı						
YIL	Akademik Personel		İdari Personel		Öğrenci	
	Kadın	Erkek	Kadın	Erkek	Kadın	Erkek
2024	40	65	60	95	400	650
Toplam Faydalanan Kişi Sayısı					1310	

Tablo-7. Mehmet Genç Külliyesi Fitness Salonu Kullanım Detayları

1.3.1.5. Toplantı – Konferans Salonları

Başkanlığımız uhdesinde; Göztepe Yerleşkesinde Dr. İbrahim Üzümcü Konferans Salonu (224 Koltuk Kapasiteli), Enstitüler Binası Konferans Salonu (142 Koltuk Kapasiteli), Sultanahmet Yerleşkesinde Ord. Prof. Dr. Nihat Sayar Konferans Salonu (200 Koltuk Kapasitesi) olmak üzere üç kültür merkezi, Göztepe Yerleşkesinde 125.Yıl Amfisi (483 Koltuk Kapasitesi) açık amfi bulunmaktadır. Bununla birlikte Mehmet Genç Külliyesi'nde iki konferans salonumuz bulunmaktadır. Tablo-8'de Başkanlığımız uhdesindeki kültürel alanlara ait veriler gösterilmiştir.

Kültürel Mekan Adı	Bulunduğu Yerleşke	Toplam Kapalı Mekan (m ²)	Kapasite (Kişi)
Dr. İbrahim Üzümcü Konferans Salonu	Göztepe	250	224
Ord. Prof. Dr. Nihat Sayar Konferans Salonu	Sultanahmet	200	214
Enstitü Binası Konferans Salonu	Göztepe	162	142
125.Yıl Açık Amfisi	Göztepe	730	483
Mehmet Genç Külliyesi – A (Sarı) Salonu	Mehmet Genç Külliyesi	200	228
Mehmet Genç Külliyesi – B (Mavi) Salonu	Mehmet Genç Külliyesi	250	352
Toplam		1.792 m²	1643 Kişi

Tablo-8. Başkanlığımız Uhdesindeki Kültürel Alanlar

1.3.1.6.İdari Hizmet Alanları

Başkanlığımızın hizmet verdiği idari ofisler, Daire Başkanlıkları Binası 5.Katta yer almaktadır. Oda sayısı ve alanı Tablo-9’da verilmiştir.

	Sayısı (Adet)	Alanı (m ²)
Çalışma Odası	13	268,5 m ²
Toplam	13	268,5 m²

Tablo-9. İdari Personel Hizmet Alanları

1.3.1.6.1 Ambar Alanları

Ambar Sayısı : 1 Adet

Ambar Alanı : 2 m²

1.3.1.6.1. Arşiv Alanları

Arşiv Sayısı : 1 Adet

Arşiv Alanı : 35 m²

1.3.1.7. Mediko-Sosyal Alanları

Başkanlığımıza bağlı Göztepe, Acıbadem ve Mehmet Genç Külliyesinde 3 adet Mediko-Sosyal merkezi sağlık hizmeti vermektedir. Mediko-Sosyal merkezlerine ait bilgiler Tablo-10’da yer almaktadır.

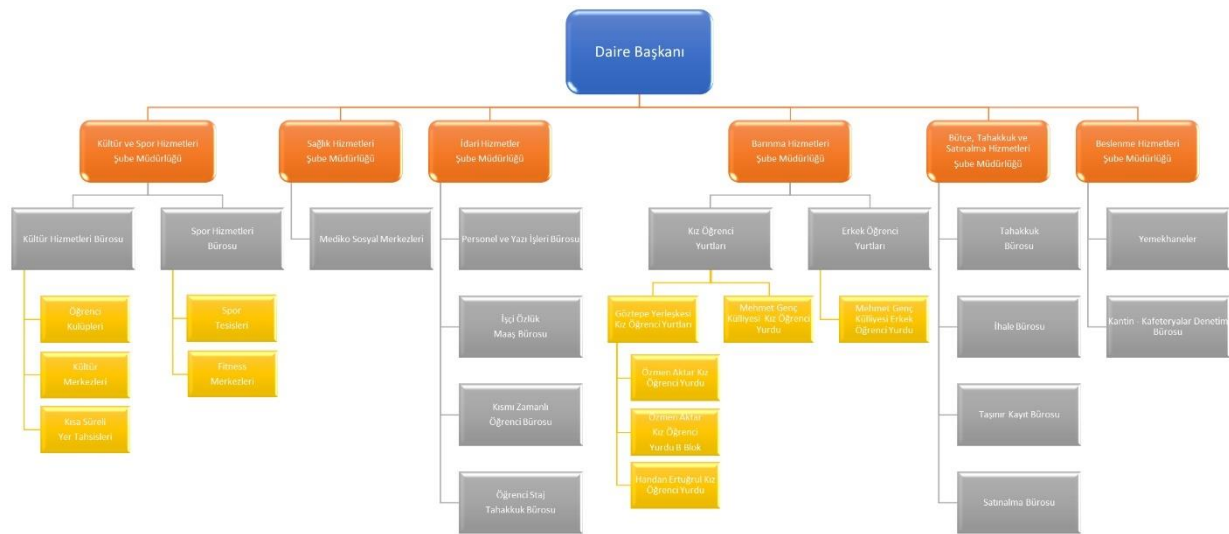
Mediko-Sosyal Merkezlerinde Çalışan Sayısı			
Birim	657 Sayılı Yasa	4857 Sayılı Yasa	Toplam
Sağlık Hizmetleri	6	7	13
Mediko-Sosyal Merkezleri Oda/Alan Bilgileri			
Birim	Sayı (Adet)	Alan (m ²)	
Dr. Poliklinik Sayısı	4	60	
Diş Poliklinik Sayısı	3	45	
Psikolog Poliklinik Sayısı	3	60	
Terapi Odası	2	50	
Psikoterapi Ünitesi Lobi	1	50	
Diyet Polikliniği	1	12	
Acil Müşahade Odası	2	100	
Müşahade Odası	2	80	
Diş-Uygulama Odası	1	24	

Tıbbi Laboratuvar	1	14
Radyoloji Alanı	1	13
Tıbbi Malzeme Deposu	2	16
Depo	2	16
Toplantı Odası	1	10
Mutfak	2	20
Başhemşire Odası	1	10
Hemşire Odası	2	16
Hasta Kabul (Danışma)	2	50
Engelli Lavabo	2	14
Bayan Lavabo	3	12
Bay Lavabo	3	12
Müdahale Odası (Acıbadem Yerleşkesi)	1	15
Toplam	43 Adet	699m²

Tablo-10. Mediko-Sosyal Alanları

1.3.2.Örgüt Yapısı

Hiyerarşik yapıya sahip olan Başkanlığımızın örgüt yapısı aşağıda verilmiştir. Örgüt yapısı başkanlığın 6 ana faaliyet birimi amacıyla 6 ana birimden oluşur. Bu birimler; sağlık, kültür ve spor, beslenme, barınma, idari hizmetler ve bütçe – tahakkuk ve satınalma hizmetleri birimleridir. Her birim kendi içinde birimler barındırır. Bu birimler örgüt şeması gösterilmiş olup bağlı olduğu birim sorumluluğunda ve tek birim adı altında ele alınıp incelenmiştir. Örgüt şeması Tablo-11’de gösterilmiştir.



Tablo-11. Sağlık Kültür ve Spor Daire Başkanlığı Örgüt Şeması

1.3.3. Bilgi ve Teknolojik Kaynaklar

Başkanlığımız adına Üniversitemizin web sitesinin altında (alt domain) olarak *sks.marmara.edu.tr* adlı web sitemiz mevcuttur. Bu sitenin geliştirilmesi ve güncelleştirilmesi Başkanlığımız tarafından yapılmaktadır. Bu sayede Başkanlığımızın hizmetleri, Üniversitemize bağlı birimlerde yapılan sosyal ve kültürel etkinlikler, yenilikler güncel olarak paylaşılmaktadır.

Başkanlığımız tarafından 2020 yılında geliştirilen “*e-sks*” web uygulaması ile öğrenci kulüplerinin çevrimiçi etkinlik yapabilmeleri, burs, yurt ve diğer başvuruların elektronik ortamda alınması, Üniversitemize ait salonların çevrimiçi rezervasyon yapabilmelerine imkan sağlayan web tabanlı yazılım bulunmaktadır.

Üniversitemizin yerleşkelerinin, İstanbul’un farklı ilçelerinde bulunması sebebiyle öğrencilerimiz, Başkanlığımızın yürütmüş olduğu hizmetlere web ortamında da erişebilmektedirler.

Ayrıca Başkanlığımızın web sitesine, Üniversitemizin ana web sayfasından kolayca erişim sağlanabilmektedir. Diğer birimler, öğrenci ve personele yönelik bilgi paylaşımı konusunda gerekli olan dokümanlara web sayfamızdan kolayca ulaşılmaktadır.

Başkanlığımıza ait bilgisayar ve teknolojik kaynaklara ait veriler Tablo-12 ve Tablo-13 yer almaktadır.

Bilgisayarlar

Cinsi	İdari Amaçlı (Adet)
Masaüstü Bilgisayar	61 Adet
Taşınabilir Bilgisayar	11 Adet
Toplam	72 Adet

Tablo-12. Başkanlığımıza Ait Bilgisayar Sayıları

Diğer Bilgi ve Teknolojik Kaynaklar

Cinsi	İdari Amaçlı (Adet)
Projeksiyon	11
Tepegöz	1
Fotokopi Makinesi	2
Fotoğraf Makinesi	1
Tarayıcılar	12
İdrar Okuyucu	1
Kan Okuyucu	1
LCD TV	7
Toplam	36 Adet

Tablo-13. Başkanlığımıza Ait Diğer Bilgi ve Teknolojik Kaynaklar

1.3.4. İnsan Kaynakları

Başkanlığımız idari personel istihdamını ihtiyaçlar doğrultusunda Üniversitemiz Personel Daire Başkanlığı yapmaktadır. 2024 yılı Aralık ayı itibariyle Başkanlığımız bünyesindeki personel dağılımını Tablo-14 olarak verilmiştir.

BAŞKANLIĞIMIZ PERSONEL DETAY TABLOSU			
Kadro Tipi	Başkanlığımız Kadrosunda Olup Başkanlığımızda Görevli Olanlar	Başkanlığımız Kadrosunda Olup Başka Birimde Görevli Olanlar	Başkanlığımız Kadrosunda Olmayıp Başkanlığımızda Çalışanlar
657 DMK tabi İdari Personel Sayısı	27	16	18
657 DMK 4/B tabi İdari Personel Sayısı	-	-	2
4857 Sayılı İş Kanununa tabi Sürekli İşçi Sayısı	4	7	-
5620 Sayılı İş Kanununa tabi Geçici Büro İşçisi Sayısı	10	1	-
696 KHK Büro Personeli (Sürekli İşçi)	5	-	-
696 KHK Temizlik Personeli (Sürekli İşçi)	18	-	-
Toplam	64	24	20
		Genel Toplam	108

Tablo-14. Mevcut Personel Detay Tablosu

1.3.5. Sunulan Hizmetler

1.3.5.1- Sağlık Hizmetleri

Öğrenciler ve personelin muayeneleri ile ayakta tedavi hizmetleri, tedavisi gereken hastaların ilgili sağlık kuruluşuna sevk işlemleri Mediko-Sosyal Merkezlerimizde yapılmaktadır. Psikolojik danışma ve rehberlik hizmetleri olarak öğrencilerin karşılaştıkları duygusal, sosyal, eğitime veya meslek ve iş seçimine ilişkin sorunların çözümünde öğrencilere danışmanlık hizmeti yapılmaktadır.

Öğrenciler, akademik ve idari personellerimiz ve bunların eş ve çocukları, sağlık problemlerinde ilk başvurularını Mediko - Sosyal merkezlerimize yapabilmektedirler.

Mediko-Sosyal Merkezlerimizde uzman ve pratisyen hekimler ile diğer sağlık personelleri hizmet vermektedir.

Başkanlığımız bünyesindeki Mediko-Sosyal Merkezlerinde genel poliklinik, dış poliklinik, biyokimya laboratuvarı, röntgen ve acil poliklinik hizmeti verilmektedir.

Sağlık ünitesine başvuran öğrenci ve personelin şikayetleri poliklinik doktorları tarafından değerlendirilmekte, teşhis ve tedavileri yapılmakta; gerekli görülenler hastanelere sevk edilmektedir.

Ayrıca Göztepe Yerleşkesinde bulunan Mediko-Sosyal merkezinde diyet polikliniğini mevcuttur. Polikliniğe başvuran hastalara randevu sistemiyle hizmet verilmektedir.

1.3.5.2- Kültür ve Spor Hizmetleri

Öğrencilerin ilgi alanlarına göre boş zamanlarını değerlendirmek, yeni ilgi alanları ile birlikte dinlenme ve eğlenme alışkanlığı kazanmalarını sağlamak, güzel sanatlarla ilgili faaliyetleri izlemelerini, isterlerse bu faaliyetlere katılmalarını da temin etmek amacıyla bu hizmetleri yürütür. Bu anlamda kültür birimi ücretsiz kültürel kurslar, kültürel yarışmalar ve “**Kültür, Sanat ve Spor Festivali**” gibi etkinlikler düzenlemektedir.

Spor hizmetleri olarak öğrencilerin ve çalışanların beden sağlıklarını korumak ve geliştirmek, onlara disiplinle çalışma alışkanlığı kazandırmak, spora ilgi duymalarını sağlamak, enerjilerini bu olumlu yöne yöneltmek, boş zamanlarını değerlendirmek için ilgi duydukları spor dalında çalışmalarını sağlamak üzere faaliyetlerde bulunur. Bu bağlamda yine Başkanlığımız organizasyonunda “**Marmara Üniversitesi Rektörlük Kupası – MarmaraCup**” spor organizasyonları da basketbol, futbol ve voleybol alanlarında hem öğrencilerimiz hem de personelimiz için düzenlenmektedir.

2024 yılı Marmara Üniversitesi Rektörlük Kupası – MarmaraCup’24 müsabakalarında dereceye giren birimlerimiz Tablo-15’de, 2024 yılında Üniversitemizin kazanmış olduğu madalya sayıları ise Tablo-16’da verilmiştir.

Derece	Voleybol		Basketbol	Futbol
	Kadın	Erkek	Erkek	Erkek
Birinci	Diş Hekimliği Fakültesi	Hukuk Fakültesi	Mühendislik Fakültesi	İktisat Fakültesi
İkinci	İktisat Fakültesi	İşletme Fakültesi	İşletme Fakültesi	İletişim Fakültesi
Üçüncü	Atatürk Eğitim Fakültesi	Atatürk Eğitim Fakültesi	Sosyal Bilimler M.Y.O.	Diş Hekimliği Fakültesi

Tablo-15. Rektörlük Kupası - MarmaraCup’24 Başarı Tablosu

Alınan Dereceler	Adet
Altın Madalya	25
Gümüş Madalya	39
Bronz Madalya	19
Toplam Madalya Sayısı	83

Tablo-16. 2024 Yılı Üniversitemizin Kazandığı Madalya Sayıları

Başkanlığımız uhdesinde olan ve Üniversitemiz rezervasyon sisteminde yer alan tüm konferans salonları ve kültür merkezlerinde düzenlenen her türlü etkinliğin yazışmaları takip edilerek, arşivlemektedir. Ayrıca Üniversitemiz yerleşkelerindeki firmaların stant açma, ürün dağıtımını vs. gibi etkinliklerdeki yazışmaları takip edip firmaları bilgilendirmektedir.

Üniversitemiz bünyesinde bulunan ve Başkanlığımıza bağlı olan öğrenci kulüplerinin; kuruluş, güncelleme süreçleri, belge takibi, denetleme, koordinatörlük ve sekreterliği Kültür hizmetleri tarafından yürütülmektedir.

Başkanlığımız imkanları ile geliştirilen e-sks uygulaması ile öğrenci kulüplerimize çevrimiçi etkinlik yapabilme, kulüp kurabilme, kulüplerini güncelleştirebilme imkanları tanınmaktadır. Yine aynı uygulama üzerinden burs, yurt, yemek seçimi, kısmi zamanlı öğrenci çalışma programı vb. başvuruları çevrimiçi alabilme imkânı sağlanmıştır.

Marmara Kültür, Sanat ve Spor Festivali'24 Görüntüler;

KONSER MÜZİK SERGİ SÖYLEŞİ TİYATRO DANS SPOR SINEMA

MARMARA KÜLTÜR SANAT VE SPOR FESTİVALİ

Gençlik
RÜZGARİ

27-31
MAYIS
2024

Detaylı bilgi için;


 MARMARA
ÜNİVERSİTESİ

[marmara1883](https://www.marmara.edu.tr) www.marmara.edu.tr [marmara_univ](https://www.instagram.com/marmara_univ)







1.3.5.3- Beslenme Hizmetleri

Başkanlığımız, öğrenci ve personelin beslenme ihtiyaçlarının karşılanması için gerekli hizmetleri sağlar. Bu anlamda öğrenci ve personele öğle yemeği, 2. öğretim öğrencilerine akşam yemeği ve ayrıca özel işletmeler olan kantin ve kafeteryalar ile hizmetlerinin denetimi ve kontrolü yaparak hizmet vermektedir.

1.3.5.4- Barınma Hizmetleri

Başkanlığımız uhdesinde öğrencilerin barınma ihtiyaçlarının karşılanması için gerekli hizmetleri sağlamak amacıyla kız öğrenci yurtlarımız bulunmaktadır. Yurtlarımızda etüt odaları, serbest çalışma odası, dinlenme odası ve çamaşırhane hizmetleri bulunmaktadır. Yurda gelen öğrenci yakınları için ise bekleme salonu mevcuttur. Yurtlarımızda barınmakta olan öğrencilerimize 24 saat kablosuz internet, sıcak su, vb erişim hizmeti verilmektedir.

1.3.5.5- Bütçe, Tahakkuk ve Satınalma Hizmetleri

Başkanlığımız bünyesindeki bütçe, tahakkuk ve satınalma hizmetleri biriminde, tüm hizmet alanlarımız ile ilgili bütçe işlemleri, satın alma ve ihale işlemleri, taşınır kayıt kontrol işlemleri ile ilgili olarak faaliyetler gerçekleştirilmektedir.

Ayrıca öğrencilerimizin Üniversitemizi temsilen bilimsel ve sportif faaliyetlerini desteklemek amacıyla yurtiçi ve yurtdışı etkinliklere katılmaları durumunda Harcırah Kanunu hükümlerine göre tüm giderleri dairemiz bütçesinden karşılanmaktadır.

1.3.5.6.İdari Hizmetler

Başkanlığımız bünyesindeki idari hizmetler biriminde, tüm hizmet alanlarımız ile ilgili işçi çalıştırma, kısmi zamanlı öğrenci çalıştırma, öğrenci staj işlemleri ve ödeme evrakı ile ilgili olarak faaliyetler gerçekleştirilmektedir.

1.3.6.Yönetim ve İç Kontrol Sistemi

Başkanlığımızın harcama yetkilisi Daire Başkanıdır. Harcama yetkilisi satın alma, ihale gibi karar alma süreçleri, yetki ve sorumluluk yapısı, mali yönetim, harcama öncesi kontrol, muhasebe ve iç denetim sistemini kurar ve buna göre her yılın başında sorumluluk ve yetkileri dağıtır. Aşağıda Başkanlığımızın yönetim ve iç kontrol sistemi birim bazlı anlatılmıştır.

1.3.6.1. Satınalma - İhale Birimi

Birimlerden gelen istek formu taşınır kayıt kontrol yetkilisi tarafından incelenerek ambarda mevcut olan malzemeler ihtiyacı olan birime daire başkanının onayı ile verilmektedir. Ambarda mevcut olmayan malzemeler Harcama Yetkilisinin onayına sunulur. Bütçe ödeneğinin mevcut olup olmadığı kontrol edilerek yeterli ödenek mevcut ise; ilgili talebin alınması için Harcama Yetkilisi, formu satın alma birimine göndererek ihtiyacın karşılanması için gerekli çalışmalar başlatılır.

Satınalma birimi, alınacak mal veya hizmetle ilgili bir ön araştırma yapar ve yaklaşık maliyet oluşturur. Ön araştırma sonucunda alınacak mal veya hizmetin ihale usulü ile mi yoksa doğrudan temin yoluyla mı alınacağına karar verir. Bu aşamada, ihale ve doğrudan temin yapılacağı belli olduktan sonra her iki yöntem içinde farklı yollar izlenir. Bu yollar aşağıda anlatılmıştır.

1.3.6.1.1. Doğrudan Temin

Doğrudan temin işlemlerinde satın alma birimi, piyasa araştırması yaparak uygun olan teklifleri değerlendirir ve yaklaşık maliyeti tespit eder ve harcama yetkilisinden onay alır. Onay alındıktan sonra sipariş verilir. Sipariş edilen malzemeler muayene ve kabul komisyonunca incelenerek, taşınır kayıt kontrol yetkilisine teslim edilir. İrsaliye ve faturası ile birlikte tahakkuk birimine nakit fişinin kesilmesi için gönderilir. Hizmetler için de aynı yöntem uygulanır.

1.3.6.1.2. İhale

Alımı yapılacak ihtiyaç ile ilgili öncelikle teknik şartname hazırlanır ve ihtiyaç için piyasa araştırması yapılır. Piyasa araştırma komisyonu kurulur. Piyasa araştırması yapıldıktan sonra yaklaşık maliyet tespit edilir. İhale onay belgesi düzenlenip, EKAP (Elektronik Kamu Alımları Platformuna) kayıt yapılır ve idari şartname ve sözleşme tasarısı hazırlanır. İlan yayımlandıktan sonra şartnameler satışa sunulur, ihale komisyonu oluşturulur ve ihale tarihinde ihale yapılarak ihale karara bağlanır, harcama yetkilisi tarafından sözleşme imzalanarak ihale sonuçlandırılır.

1.3.6.2. Muhasebe Birimi

Muhasebe birimi kendi içinde bölümleri ayrılmıştır. Bu bölümlerin görevleri aşağıda verilmiştir:

- Satın alınan malzemeler,
- İhale sonucu hizmet veya mal veren firmalarının iş takibi,
- İşçi ve kısmi zamanlı çalışan öğrencilerin maaşlarının ödenmesi.
- Geçici ve Sürekli İşçilerin özlük dosyalarının oluşturulması

- Fakültelerin staj yapan öğrencilerinin sosyal güvenlik sigortası işlemlerinin yapılması,
- Çalışanların izin, hastalık, iş kazası, emeklilik, sigorta vb. işlemlerinin yürütülmesi,
- Kısmi zamanlı öğrenci çalıştırma programı için Üniversitemizde koordinasyonu ve uygulama esaslarını belirlemek ve yürütmekten sorumludur.

1.3.6.3.Tahakkuk Birimi

Tahakkuk, tüm satın alma, belge takibi ve işlemlerinin yapıldığı bölümlerdir. Satın alma ile ilgili, tüm evraklar düzenlenip, kontrol edilip imzaları tamamlandıktan sonra ödeme emri yapılır, Başkanlığımız bütçe takip birimince kayıt işlemini yaptıktan sonra Strateji Geliştirme Daire Başkanlığına ödeme için gönderir.

2.AMAÇ VE HEDEFLER

2.1.İdarenin Amaç ve Hedefleri

Tablo-17’de idareni stratejik amaç ve hedefleri detaylı olarak verilmiştir.

Stratejik Amaçlar	Stratejik Hedefler
Etkinliklere Katılım Sayısı ve Maddi Desteğin Artırılmasının Sağlanması	Bilimsel, Kültürel ve Sportif etkinliklere katılan öğrenci sayısını arttırmak Faaliyetlere ayrılan bütçenin her yıl en az %5 arttırılmasını sağlamak. Etkinlik çeşitliliğini ve sayısını arttırmak
Fiziki Mekan Olanaklarının Artırılması	Kulüp odaları, çok amaçlı kullanılabilir kültür merkezi ve spor alanları gibi mekanların sayısının arttırılması için talep de bulunmak. esks uygulamasının Üniversitemiz tüm birimlerinin kullanımını sağlamak.
Stant ve Diğer Etkinlik Gelirlerinin Arttırılması	Stant ve diğer etkinlikler için üstü kapalı alanların yapılması talebinde bulunmak
Öğrenci Kulüp Etkinlikleri İçin İşbirliği ve Sponsor Desteğinin Sağlanması	Öğrenci kulüplerinin işbirliği aşamasında başvuru sisteminde işbirliği ile ilgili olarak ek güncelleştirmeler sağlanmış olup, daha verimli bir altyapı sağlanmıştır

Tablo-17. Sağlık Kültür ve Spor Daire Başkanlığı Amaç ve Hedefleri

2.2.Temel Politikalar ve Öncelikler

1- Teknolojiyi iyi kullanarak vermiş olduğumuz hizmetleri daha geniş bir alana yayıp tüm öğrenci ve personelimizin faydalanmasını sağlamak ve zamanında ve hızlı hizmetler vermek.

2- Öğrencilerimizin Sağlık, Kültür, Spor, Beslenme, Barınma ve diğer alanlarda daha iyi hizmet vermek için öğrencilere hizmet vermiş olduğumuz alanların daha da iyileştirilmesi ve öğrencilerimizin yurt içi ve yurt dışındaki faaliyetlere katılımlarını sağlamak için gerekli yatırımlar yapılmaktadır.

3- Eğitim-Öğretim hizmeti veren Akademik birimlerimize bütçe imkânlarımız çerçevesinde kullanmış oldukları bina ve hizmet yerleri için bakım onarım ve her türlü malzeme giderleri karşılanmıştır.

4- Öğrenci ve personelimizin sadece eğitim öğretim faaliyetleri ile ilgili değil gerek sosyal ve gerekse de kültürel anlamda eğitim ve öğretim yılının yorgunluğunu atacak etkinlikler düzenlemektir.

5- Başkanlığımız personelinin eğitim ihtiyaçlarının belirlenerek hizmet içi eğitimlerinin sağlanması için Personel Daire Başkanlığına bildirilmesidir.

3.FAALİYETLERE İLİŞKİN BİLGİ VE DEĞERLENDİRMELER

Başkanlığımızın yapmış olduğu faaliyetlere ilişkin bilgi ve değerlendirmeler bu başlık altında anlatılmıştır.

3.1.Mali Bilgiler

Başkanlığımızın bütçesi 5 ana başlıktan oluşmaktadır. Bu başlıklar; beslenme, barınma, sağlık, kültür - spor ve diğer hizmetlerdir.

3.1.1-Bütçe Uygulama Sonuçları

Bütçe Gelirleri

Başkanlığımıza ait 2024 yılı bütçe gelirleri Tablo-18'de verilmiştir.

2024	Bütçe Tahmini (₺)	Gerçekleşme Toplamı (₺)	Gerçekleşme Oranı (%)
Bütçe Gelir/Gider Toplamı	301.321.000,00₺	220.427.237,56₺	75,80%

Tablo-18. Bütçe Gelirleri

Bütçe Giderleri

Başkanlığımız bütçe giderleri Tablo-19'da verilmiştir.

2024	2024 Bütçe Başlangıç Ödeneği (₺)	2024 Gerçekleşme Toplamı (₺)	Gerçekleşme Oranı (%)
01 - Personel Giderleri	127.102.000,00₺	70.259.599,07₺	55,20%
02 - Sosyal Güvenlik Kurumlarına Devlet Primi Giderleri	21.212.000,00₺	12.786.943,37₺	60,00%
03 - Mal ve Hizmet Alım Giderleri	141.531.000,00₺	128.836.534,54₺	91,00%
06 - Sermaye Giderleri	11.476.000,00₺	8.544.160,08₺	74,40%
Bütçe Gelir/Gider Toplamı	301.321.000,00₺	220.427.237,06₺	75,80%

Tablo-19. Bütçe Giderleri

3.1.2- Temel Mali Tablolara İlişkin Açıklamalar

1- Personel Giderlerindeki bütçe hedef ve gerçekleştirmeleri ile meydana gelen sapmaların nedenleri genel olarak aşağıdaki gibidir

- Gündemdeki yasa tasarılarının uygulanamaması
- Zam oranlarının düşük seviyelerde kalması

2- Sosyal güvenlik kurumlarına devlet primi giderlerindeki bütçe hedef ve gerçekleştirmeleri ile meydana gelen sapmaların nedenleri genel olarak aşağıdaki gibidir

- Gündemdeki yasa tasarılarının uygulanamaması
- Zam oranlarının düşük seviyelerde kalması

3-Mal ve hizmet alım giderleri bütçe hedef ve gerçekleştirmeleri ile meydana gelen sapmaların nedenleri genel olarak aşağıdaki gibidir

- Uygulanan tasarruf tedbirleri,
- Projelerin yetişmemesi,
- Bürokratik engeller.

4- Sermaye giderleri bütçe hedef ve gerçekleştirmeleri ile meydana gelen sapmaların nedenleri genel olarak aşağıdaki gibidir

- Uygulanan tasarruf tedbirleri,
- Projelerin yetişmemesi,
- Bürokratik engeller.

3.2- Performans Bilgileri

3.2.1- Faaliyet ve Proje Bilgileri

Başkanlığımızın 2024 yılı faaliyet ve projelerine aşağıda sırayla başlıklar halinde yer verilmiştir.

3.2.1.1.Sağlık Hizmetleri

Mediko-Sosyal Merkezlerimizde yapılan hizmetlerle ilgili bilgiler Tablo-20'de verilmiştir.

Muayene Sayıları	Toplam
Poliklinik Hasta Muayene Sayısı	7.693
Diş Poliklinik Hasta Muayene Sayısı	274
Acil Poliklinik Hasta Muayene Sayısı	1587
Psikolojik Ve Rehberlik Hizmeti Verilen Kişi Sayısı	73
Diyet ve Beslenme Polikliniği	209
Yapılan Tetkik Sayısı	260
Toplam	10.096

Tablo-20. Mediko-Sosyal Merkezi Hizmetleri

3.2.1.2.Kültürel ve Sportif Faaliyetler

Üniversitemiz birimleri ve kulüplerimiz tarafından 2024 yılı içerisinde gerçekleştirilen etkinlik tür ve sayıları Tablo 21'de verilmiştir.

Etkinlik Türü	Sayısı	Etkinlik Türü	Sayısı
Gezi/Ziyaret	314	Münazara	15
Eğitim	262	Sunum	14
Konferans	185	Tiyatro Provası	12
Söyleşi/Sohbet	157	Dinleti	11
Seminer	107	Tiyatro Gösterisi	10
Sosyal Sorumluluk	79	Yarışma (Katılım)	8
Kahvaltı/Piknik/Yemek/Davet	63	Bilim/Bilişim Günleri	8
Film Gösterimi	59	Stant Açma	6
Workshop	48	Şenlik/Şölen	5
Kitap Tahlili	36	Kamp	5
Toplantı	33	Kongre	4

Teknik Gezi	30	Spor Organizasyonu	4
Etkinliğe Katılım	28	Festival	4
Sportif Etkinlik	26	Ders	4
Panel	26	Hizmetiçi Eğitim	4
Sempozyum	24	Sertifika Programı	3
Kültür/Sanat Etkinlikleri	22	Tören	3
Oryantasyon	21	Sergi	3
Yarışma (Düzenleme)	19	Şiir Dinletisi	2
Kariyer Günleri	19	Mezuniyet Töreni	1
Çalıştay	18	Forum	1
Alan Uygulamaları	16	Sınav	1
Konser/Müzik Dinletisi	15	Afiş Asma	1
Toplam			1736

Tablo-21. Üniversitemiz Gerçekleştirilen Etkinlik Türleri ve Sayıları.

3.2.1.2.1. Öğrenci Kulüpleri

Üniversitemiz bünyesinde 2024 Aralık ayı itibariyle aktif olarak faaliyet gösteren 233 öğrenci kulübü bulunmaktadır. Kulüplerin birimlere göre dağılımı Tablo 22’de verilmiştir.

Sıra No	Fakülte/Yüksekokul/Enstitü	Kulüp Sayısı
1	Hukuk Fakültesi	23
2	İlahiyat Fakültesi	21
3	Teknoloji Fakültesi	20
4	Tıp Fakültesi	19
5	Atatürk Eğitim Fakültesi	18
6	Mühendislik Fakültesi	18
7	İşletme Fakültesi	18
8	İnsan ve Toplum Bilimleri Fakültesi	18
9	Fen Fakültesi	12
10	İktisat Fakültesi	11
11	Siyasal Bilgiler Fakültesi	9
12	Sağlık Bilimleri Fakültesi	8
13	İletişim Fakültesi	7
14	Güzel Sanatlar Fakültesi	6
15	Eczacılık Fakültesi	5
16	Yabancı Diller Yüksekokulu	4
17	Spor Bilimleri Fakültesi	3
18	Finansal Bilimler Fakültesi	3
19	Dişhekimliği Fakültesi	3

20	Teknik Bilimler Meslek Yüksekokulu	2
21	Uygulamalı Bilimler Fakültesi	2
22	Orta Doğu ve İslam Ülkeleri Araştırmaları Enstitüsü	1
23	Mimarlık ve Tasarım Fakültesi	1
24	Sağlık Hizmetleri Meslek Yüksekokulu	1
	Toplam	233

Tablo-22. Öğrenci Kulüplerinin Yüksekokul/Fakülte/Enstitü Dağılımı ve Sayıları

Başkanlığımız imkanlarıyla geliştirilen *e-sks* uygulaması ile öğrenci kulüplerimiz çevrimiçi etkinlik yapabilme, kulüp kurabilme, kulüplerini güncelleştirebilme imkanı sağlamıştır. Öğrenci kulüplerimiz bilimsel, sosyal, kültürel, sportif ve sanatsal alanda düzenlemiş oldukları etkinlikler ile öğrencilerimizin bu etkinliklerden faydalanması sağlanmıştır. Başlıca bazı etkinliklere ait görseller aşağıda sunulmuştur. 2024 yılında faaliyet gösteren Öğrenci Kulüplerinin listesi **Ek-1** de sunulmuştur.

Kulüp Etkinliklerinden Görüntüler ;





3.2.1.2.2. Ücretsiz Kurslar

Üniversite öğrencilerinin boş zamanlarını; ilgi ve yetenekleri doğrultusunda sanatsal ve kültürel aktiviteler düzenlemek için Sağlık Kültür ve Spor Daire Başkanlığı Kültür ve Spor Şube Müdürlüğü bünyesinde organize ettiği ders dışı saatlerde ücretsiz kurslar düzenlemektedir.

Başkanlığımızın düzenlediği kurslara ait bilgiler Tablo 23’de verilmiştir.

2023 – 2024 Dönemi Ücretsiz Öğrenci Kurslarımız	Faydalanan Öğrenci Sayısı
Türk Halk Müziği Koro Kursu (Göztepe Yerleşkesi)	86
Türk Sanat Müziği Koro Kursu (Göztepe Yerleşkesi)	120
Türk Halk Oyunları Kursu (Göztepe Yerleşkesi)	162
Gitar Kursu (Göztepe Yerleşkesi)	20
Bağlama Kursu (Göztepe Yerleşkesi)	20
Tiyatro Kursu (Göztepe Yerleşkesi)	197
Diksiyon Kursu (Mehmet Genç Külliyesi)	20
Ebru Kursu (Mehmet Genç Külliyesi)	30
Kara Kalem Kursu (Mehmet Genç Külliyesi)	20
Fotoğrafçılık Kursu (Mehmet Genç Külliyesi)	30
Yağlı Boya / Kara Kalem Kursu (Mehmet Genç Külliyesi)	20
Pilates Kursu (Mehmet Genç Külliyesi)	60
Hat Sanatı (Mehmet Genç Külliyesi)	20
Toplam	805

Tablo-23. Başkanlığımız Tarafından Organize Edilen Ücretsiz Öğrenci Kursları

Kurs Etkinliklerinden Görüntüler



3.2.1.2.3. Sosyal - Sportif Faaliyetler

2024 yılında çeşitli sportif faaliyetler düzenlenmiş olup Geleneksel Rektörlük Kupası “MarmaraCup’24” hem öğrencilerimiz hem de personellerimiz arasında başlatılmıştır.





2024 yılında yurtiçi/yurtdışı kültürel ve sportif faaliyetlere katılan öğrencilerimize/kulüplerimize ve birimlerimize yapılan desteklere ait bilgiler Ek-2, Ek-3, Ek-4'de ayrıntılı olarak verilmiştir.

3.2.1.3.Beslenme Hizmetleri

Daire Başkanlığımızın görevleri arasında olan beslenme hizmeti Beslenme Hizmetleri Şube Müdürlüğü tarafından yürütülmektedir. Tüm kampüslerimizde ki yemekhanelerimizde Üniversitemiz öğrenci ve personeline yemek hizmeti sunulmaktadır.

Yemek Hizmeti Verilen Birimler;

1. Acıbadem Yerleşkesi Güzel Sanatlar Fakültesi Personel/Öğrenci Yemekhanesi
2. Anadolu Hisarı Yerleşkesi Spor Bilimleri Fakültesi Personel/Öğrenci Yemekhanesi
3. Bağlarbaşı Yerleşkesi İlahiyat Fakültesi Personel/Öğrenci Yemekhanesi
4. Tıp Fakültesi Personel/ Öğrenci Yemekhanesi
5. Sağlık Bilimleri Fakültesi Personel/Öğrenci Yemekhanesi
6. Eczalık Fakültesi Personel/Öğrenci Yemekhanesi
7. Diş Hekimliği Fakültesi Personel/Öğrenci Yemekhanesi
8. Maltepe Recep Tayyip Erdoğan Külliyesi Yerleşkesi Personel /Öğrenci Yemekhanesi
9. Göztepe Yerleşkesi /Personel/Öğrenci Yemekhanesi
10. Kartal Yerleşkesi Sağlık Bilimleri MYO Personel/Öğrenci Yemekhanesi
11. Dragos Dr. Mehmet Genç Külliyesi Personel/Öğrenci Yemekhanesi

2024 Yılı yemek katkı payı ücretleri Tablo-24'de ve 2024 yılı yemek hizmetinden yararlanan kişi sayıları Tablo-25'de verilmiştir.

2024 Yılı Yemek Katkı Payı Ücretleri		
Kart Tipi	Açıklama	Katkı Payı Ücreti (₺)
Tip 1	Ek göstergesi 5400 den fazla olanlar	45
Tip 2	Ek göstergesi 4201 - 5400 arası (5400 dahil) olanlar	41
Tip 3	Ek göstergesi 2801-4200 arası (4200 dahil) olanlar	39
Tip 4	Ek göstergesi 0-2800 arası (2800 dahil) olanlar	36
Tip 5	Sözleşme Brüt ücret 14.870 -25.100 arası (25.100 dahil) olanlar	36
Tip 6	Sözleşme Brüt ücret 25.100 -34.675 arası (34.675 dahil) olanlar	39
Tip 7	Sözleşme Brüt ücret 34.675 den fazla olanlar	45
Tip 8	İşçiler (Toplu İş Sözleşmesine istinaden işçilere ödenen yemek ücreti kadar)	179,22
Tip 9	Pozisyonu: Sağlık Bakanlığı DUS,Sağlık Bakanlığı TUS, MEB YLSY Bursiyeri Canlı Model, ÖYP Dil Kursiyeri	38
Tip 10	Pozisyonu: Yabancı Uyruklu DUS, Yabancı Uyruklu TUS, Misafir Öğretim Üyesi, Toplum Yararına Program, Proje Çalışanı ,Denklik Lisans Tamamlama	110
Tip 11	Öğrenci (YÖKSİS Aktif Olan)	25
Tip 12	Öğrenci Burslu	0

Tablo-24. 2024 Yılı Yemek Katkı Payı Ücretleri

2024 Yılı Yemek Hizmetinden Yararlanan Kişi Sayısı	
Kadro/Pozisyon Derece Durumu	Kişi Sayısı
Öğrenci	980.822
Ek Gösterge 0000-2800	41.844
Ek Gösterge 2801-4200	66.377
Ek Gösterge 4201-5400	9.960
Ek Göstergesi 5401 den fazla olanlar	12.302
İşçi ve Diğer Personel	10.788
Burslu	100.421
Toplam	1.222.514

Tablo-25. 2024 Yılı Yemek Hizmetinden Yararlanan Kişi Sayıları

Üniversitemizin tüm yerleşkelerinde sunulan yemek hizmeti ihale yoluyla satın alınmaktadır. Yemekler ihaleyi kazanan firmanın mutfağında üretilerek yerleşkemize taşınmaktadır. Yerleşkeye getirilen hazır yemekler servise hazırlanarak servis saatinde dağıtılmaktadır. Yemekler servis katlarında bulunan fırınlarda ısıtılarak sıcak ve taze kalması

sağlanmaktadır. Yemekler servise sunulmadan önce şahit numuneler alınıp herhangi bir olumsuzluğa karşı 72 saat muhafaza edilmektedir. Gerektiğinde numunelerin gıda kontrol laboratuvarında analizleri yaptırılarak raporlar Başkanlığımız internet sitesinde ilan edilmektedir.

İkinci eğitim yapılan ve öğrenci yurtlarımızın bulunduğu yerleşkelerimizde öğlen ve akşam yemek hizmeti verilmektedir. Tüm yerleşkelerimizde eğitim öğretim döneminde yemek hizmetinden yararlanan sayısı; eğitimin devam ettiği aktif dönemde günlük ortalama 10.000 kişidir ve 4 kaplık tabldot yemek verilmektedir. Ayrıca Göztepe Yerleşkemizde akademik personel yemekhanesinde seçmeli yemek uygulaması ve öğrenci yemekhanemizde akademik/idari personelimizin de yararlanabileceği vejetaryen, vegan ve glutensiz yemek menüsü hizmeti uygulanmaktadır.

Yerleşkelerimizde verilen yemek hizmetini malzemelerin satın alınmasından servise sunumuna kadar kontrolünü dairemiz personelleri tarafından yapılmaktadır. Daha temiz ve sağlıklı bir ortam sağlayabilmek için firmanın çalıştırdığı personellerin düzenli olarak sağlık muayeneleri, altı ayda bir kez ise portör muayeneleri yapılmaktadır.

Düzenli ve hijyenik bir ortam yaratabilmek için yaz aylarında yemekhanelerimizin genel bakım hizmetleri yapılmaktadır.

Sosyal Sorumluluk Projeleri kapsamında yemekhanemizden çıkan artık yemekler isteyen hayvan barınaklarına verilerek değerlendirilmektedir.



3.2.1.3.1 Kantin Kafeterya

Üniversitemiz öğrencilerine hizmet veren işletmelerin ihaleleri Üniversitemiz İdari Mali İşler Daire Başkanlığınca yapılmaktadır.

Kantin fiyat listeleri, diğer üniversiteler ve piyasada yapılan araştırmalar sonucu Dairemiz tarafından oluşturulan komisyonunca belirlenmektedir. Kantinlerin rutin denetimleri de Dairemizce oluşturulan denetim ekipleri tarafından yapılmaktadır.

3.2.1.4. Barınma Hizmetleri

Üniversitemizde, Sağlık Kültür ve Spor Dairesi Başkanlığı'na bağlı dört adet kız öğrenci, bir adet de erkek öğrenci yurdu bulunmaktadır.

Bunlardan;

Özmen Aktar Kız Öğrenci Yurdunun 358 kız öğrenci kapasitesi bulunmaktadır. Banyo ve tuvalet odaların içinde yer almaktadır. 24 saat sıcak su hizmeti verilen yurdumuzun odalarındaki yataklar ranza tipidir. Ayrıca odalarımızda birer adet mini buzdolabı da mevcuttur. 5 adet etüt odası, 2 serbest çalışma odası ve 1 TV odası bulunmaktadır. Yurtlarımızda ücretsiz çamaşırhane hizmeti sunulmaktadır. Öğrencilerimiz wireless sistemiyle odalarında internet hizmetinden sınırsız yararlanmaktadır. Öğrencilerimiz dışarıdan gelen telefon görüşmelerini, katlarda bulunan telefonlardan yapabilmektedirler.

Handan Ertuğrul Kız Öğrenci Yurdunun 72 kız öğrenci kapasitesi bulunmaktadır. Yurdumuzda banyo- tuvalet ve çamaşır makineleri odaların içinde olup; ranza tipi yataklarımız ve 1 adet buzdolabımız vardır. Yurdumuzda da 24 saat sıcak su hizmeti verilmektedir. Yurdumuzda 2 etüt odası, 1 TV'li dinlenme odası bulunmaktadır. Öğrencilerimiz wireless hizmetinden odalarında yararlanmaktadır. Öğrencilerimiz dışarıdan gelen telefon görüşmeleri için katlarda bulunan telefonlardan yapabilmektedirler.

Özmen Aktar Kız Öğrenci Yurdu B Blok bölümünün 122 kız öğrenci kapasitesi bulunmaktadır. 24 saat sıcak su hizmeti verilen yurdumuzun odalarındaki yataklar ranza tipidir. Odalarımızda buzdolabı, ütü masası, elbise dolabı ve masa-sandalyeler bulunmaktadır. Öğrencilerimiz wireless hizmetinden odalarında yararlanmaktadır. 24 ve 28 öğrenci kapasiteli iki etüt odası bulunan yurdumuzda, öğrencilerimiz dışarıdan gelen telefon görüşmeleri için merkezi telefonlardan faydalanabilmektedirler.

Üniversitemiz Göztepe Yerleşkesinde bulunan yurtlarımızın toplam 552 kız öğrenci kapasitesi bulunmaktadır. Ayrıca Özmen Aktar Kız Öğrenci Yurdu'muzda 4 kız öğrencimizin barınma hizmetin karşılayabilecek engelli öğrenci odası bulunmaktadır.

Üniversitemiz Mehmet Genç Külliyesi Kız Öğrenci Yurdumuzun 724 kız öğrenci kapasitesi bulunmaktadır. Yurdumuzda iki adet ikişer kişilik engelli odası bulunmaktadır. Öğrencilerimiz wireless sistemiyle odalarında internet hizmetinden sınırsız yararlanmaktadır. Öğrencilerimiz dışarıdan gelen telefon görüşmelerini, katlarda bulunan telefonlardan yapabilmektedirler.

Üniversitemiz Mehmet Genç Külliyesi Erkek Öğrenci Yurdumuzun ise 532 erkek öğrenci kapasitesi bulunmaktadır. Yurdumuzda iki adet ikişer kişilik engelli odası bulunmaktadır. Öğrencilerimiz wireless sistemiyle odalarında internet hizmetinden sınırsız yararlanmaktadır. Öğrencilerimiz dışarıdan gelen telefon görüşmelerini, katlarda bulunan telefonlardan yapabilmektedirler. Yurtlarımıza ait bilgiler Tablo 26'da verilmiştir.

2024 yılı Ekim ayı itibariyle Göztepe Yerleşkemizde faaliyet gösteren 3 öğrenci yurdumuz deprensellik süreci sebebi ile kapatılmıştır.

Bulunduğu Yerleşke	Adı	Alanı (m2)	Kapasitesi
Göztepe	Özmen Aktar Kız Öğrenci Yurdu	3.565	358
Göztepe	Handan Ertuğrul Kız Öğrenci Yurdu	1.178	72
Göztepe	Özmen Aktar Kız Öğrenci Yurdu B Blok	1.449,14	112
Mehmet Genç Külliyesi	Erkek Yurdu (Y1-1 ve Y1-2 Blok)	14.446	532
Mehmet Genç Külliyesi	Kız Yurdu (Y1-3veY1-4Blok)	10.791	724
Toplam		31.429,14 m2	1.798 Kişi

Tablo-26. Yurtlarımıza Ait Bilgiler ve Alanları.

3.2.1.5. İdari Hizmetlerimiz

3.2.1.5.1.Kısmi Zamanlı Öğrenci Çalıştırma Programı

1997 yılından itibaren kısmi zamanlı öğrenci çalışma programı üniversitemizde uygulanmaktadır. Bir öğrencinin aylık maksimum çalışacağı süre 45 saat olup, asgari ücretin saat ücreti verilmektedir.

2024 yılında kısmi zamanlı çalışan öğrencilerin dağılımı Tablo 27’de, çalışan öğrencilerimizin yerleşke ve birim dağılımı ise Tablo 28’de verilmiştir.

Aylar	Öğrenci Sayısı	Aylar	Öğrenci Sayısı
Ocak	519	Temmuz	206
Şubat	515	Ağustos	200
Mart	525	Eylül	187
Nisan	524	Ekim	190
Mayıs	524	Kasım	177
Haziran	509	Aralık	538

Tablo-27. 2024 Yılında Kısmi Zamanlı Çalışan Öğrenci Sayılar

2024 Yılı Kısmi Zamanlı Öğrenci Çalışma Programı Verileri			
Yerleşke	Birim	Öğrenci sayısı	
		Kız	Erkek
Acıbadem Yerleşkesi	Güzel Sanatlar Fakültesi	8	1
Acıbadem Yerleşkesi	Güzel Sanatlar Enstitüsü	1	1
Anadolu Hisarı Kampüsü	Spor Bilimleri ve Sporcu Sağlığı Uygulama ve Araştırma Merkezi	1	0
Anadolu Hisarı Kampüsü	Spor Bilimleri Fakültesi	11	8
Bağlarbaşı Yerleşkesi	İlahiyat Fakültesi	6	12
Başbüyük Yerleşkesi	Aile Hekimliği Eğitim Uygulama ve Araştırma Merkezi	1	0
Başbüyük Yerleşkesi	Tıp Fakültesi	0	2
Başbüyük Yerleşkesi	Genetik ve Metabolik Hastalıklar Uygulama ve Araştırma Merkezi Müdürlüğü	1	0
Başbüyük Yerleşkesi	Hipertansiyon ve Ateroskleroz Eğitim Uygulama ve Araştırma Merkezi Müdürlüğü	0	1
Göztepe Yerleşkesi	Nüfus ve Sosyal Politikalar Araştırma ve Uygulama Merkezi	1	1
Göztepe Yerleşkesi	Sağlık Kültür ve Spor Daire Başkanlığı Çevresel Destek Grubu	2	2
Göztepe Yerleşkesi	Türkiye-Fransa İlişkileri Uygulama ve Araştırma Merkezi	1	0
Göztepe Yerleşkesi	Sağlık Kültür ve Spor Daire Başkanlığı Türk Müziği Topluluğu	9	9

Göztepe Yerleşkesi	Strateji Geliştirme Daire Başkanlığı	1	2
Göztepe Yerleşkesi	Uzaktan Eğitim Uygulama ve Araştırma Merkezi Müdürlüğü	3	3
Göztepe Yerleşkesi	Sürekli Eğitim Merkezi	4	3
Göztepe Yerleşkesi	Sosyal Bilimler Enstitüsü	3	2
Göztepe Yerleşkesi	Genel Sekreterlik	2	0
Göztepe Yerleşkesi	Hukuk Müşavirliği	3	2
Göztepe Yerleşkesi	Kampüskart Koordinatörlüğü	2	2
Göztepe Yerleşkesi	Uluslararası İlişkiler ve Akademik İşbirliği Ofisi	5	4
Göztepe Yerleşkesi	Yabancı Diller Yüksekokulu	4	3
Göztepe Yerleşkesi	Akademik Gelişim Birim Koordinatörlüğü	1	0
Göztepe Yerleşkesi	Atatürk Eğitim Fakültesi	12	10
Göztepe Yerleşkesi	Avrupa Araştırmaları Enstitüsü	1	1
Göztepe Yerleşkesi	Bilgi İşlem Daire Başkanlığı	6	17
Göztepe Yerleşkesi	Bilimsel Araştırma Projeleri Koordinasyon Birimi (BAPKO)	2	2
Göztepe Yerleşkesi	Dijital Beşeri Bilimler Uygulama ve Araştırma Merkezi	2	1
Göztepe Yerleşkesi	Doğa Bitkileri ve Su Ürünleri Uygulama ve Araştırma Merkezi Müdürlüğü	1	1
Göztepe Yerleşkesi	Döner Sermaye İşletme Müdürlüğü	1	1
Göztepe Yerleşkesi	Eğitim Bilimleri Enstitüsü	4	3
Göztepe Yerleşkesi	Ekonomik ve Sosyal Alanda Kadın Çalışmaları Uygulama ve Araştırma Merkezi	1	2
Göztepe Yerleşkesi	Engelli Öğrenci Birim Koordinatörlüğü	1	1
Göztepe Yerleşkesi	Fen Bilimleri Enstitüsü	2	2
Göztepe Yerleşkesi	Fen Fakültesi	6	5
Göztepe Yerleşkesi	Gönüllülük Faaliyetleri Birim Koordinatörlüğü	0	1
Göztepe Yerleşkesi	Göztepe Yerleşkesi Kampüs Amirliği	1	0
Göztepe Yerleşkesi	Hukuk Fakültesi	3	3
Göztepe Yerleşkesi	İdari ve Mali İşler Daire Başkanlığı	2	1
Göztepe Yerleşkesi	İnovasyon ve Teknoloji Transfer Uygulama ve Araştırma Merkezi Müdürlüğü (MİTTO)	1	2
Göztepe Yerleşkesi	İnsan ve Toplum Bilimleri Fakültesi	7	8
Göztepe Yerleşkesi	İslam Ekonomisi ve Finansı Enstitüsü	2	0
Göztepe Yerleşkesi	Kalite Koordinatörlüğü	1	1
Göztepe Yerleşkesi	Kariyer Merkezi Koordinatörlüğü	2	2
Göztepe Yerleşkesi	Kent Sorunları ve Yerel Yönetimler Araştırma ve Uygulama Merkezi	1	2
Göztepe Yerleşkesi	Koruma ve Güvenlik Şube Müdürlüğü	1	1
Göztepe Yerleşkesi	Kurumsal İletişim Koordinatörlüğü	5	4
Göztepe Yerleşkesi	Kütüphane ve Dokümantasyon Daire Başkanlığı	22	18
Göztepe Yerleşkesi	Mezunlar Ofisi Koordinatörlüğü	1	1
Göztepe Yerleşkesi	Ortadoğu ve İslam Ülkeleri Araştırmaları Enstitüsü	1	0

Göztepe Yerleşkesi	Öğrenci İşleri Daire Başkanlığı	3	5
Göztepe Yerleşkesi	Personel Daire Başkanlığı	3	3
Göztepe Yerleşkesi	Psikolojik Danışma ve Rehberlik Uygulama ve Araştırma Merkezi Müdürlüğü	0	1
Göztepe Yerleşkesi	Rektör Danışmanlığı	1	0
Göztepe Yerleşkesi	Rektör Danışmanlığı	0	1
Göztepe Yerleşkesi	Sağlık Kültür ve Spor Daire Başkanlığı Genç Ofis Birimi	3	2
Göztepe Yerleşkesi	Sağlık Kültür ve Spor Daire Başkanlığı Göztepe Yerleşkesi Fitness Salonu	5	3
Göztepe Yerleşkesi	Sağlık Kültür ve Spor Daire Başkanlığı Göztepe Yerleşkesi Kız Yurtları	2	0
Göztepe Yerleşkesi	Sağlık Kültür ve Spor Daire Başkanlığı İbrahim Üzümcü Kültür Merkezi	4	3
Göztepe Yerleşkesi	Sağlık Kültür ve Spor Daire Başkanlığı İdari Birim	1	1
Göztepe Yerleşkesi	Sağlık Kültür ve Spor Daire Başkanlığı Kültür Birimi	1	1
Göztepe Yerleşkesi	Sağlık Kültür ve Spor Daire Başkanlığı Mediko-Sosyal Merkezi	3	1
Göztepe Yerleşkesi	Sağlık Kültür ve Spor Daire Başkanlığı Spor Salonu	3	5
Göztepe Yerleşkesi	Sivil Toplum Kuruluşları Araştırma ve Uygulama Merkezi	1	0
Göztepe Yerleşkesi	Sosyal Tesisler İşletme Müdürlüğü	2	1
Göztepe Yerleşkesi	Türkiyat Araştırmaları Enstitüsü	3	2
Göztepe Yerleşkesi	Yapı İşleri ve Teknik Daire Başkanlığı	3	1
Göztepe Yerleşkesi	Yükseköğretim Çalışmaları Uygulama ve Araştırma Merkezi Müdürlüğü	1	0
Kartal Yerleşkesi	Sağlık Hizmetleri Meslek Yüksekokulu	2	1
Mehmet Genç Külliyesi	Sağlık Kültür ve Spor Daire Başkanlığı Mehmet Genç Külliyesi Fitness Salonu	5	3
Mehmet Genç Külliyesi	Uygulamalı Bilimler Fakültesi	2	4
Mehmet Genç Külliyesi	Mehmet Genç Külliyesi Kampüs Amirliği	2	0
Mehmet Genç Külliyesi	Mimarlık ve Tasarım Fakültesi	1	1
Mehmet Genç Külliyesi	Sağlık Bilimleri Enstitüsü	1	0
Mehmet Genç Külliyesi	Sağlık Kültür ve Spor Daire Başkanlığı Mehmet Genç Külliyesi Erkek Öğrenci Yurdu	0	6
Mehmet Genç Külliyesi	Sağlık Kültür ve Spor Daire Başkanlığı Mehmet Genç Külliyesi Kız Öğrenci Yurdu	6	0
Mehmet Genç Külliyesi	Sağlık Kültür ve Spor Daire Başkanlığı Mehmet Genç Külliyesi Konferans Salonu	1	0
Mehmet Genç Külliyesi	Sağlık Kültür ve Spor Daire Başkanlığı Mehmet Genç Külliyesi Öğrenci Kargo Birimi	2	5
Mehmet Genç Külliyesi	Sosyal Bilimler Meslek Yüksekokulu	1	2
Mehmet Genç Külliyesi	Teknik Bilimler Meslek Yüksekokulu	11	9
Recep Tayyip Erdoğan Külliyesi	Nanoteknoloji ve Biyomalzemeler Uygulama ve Araştırma Merkezi Müdürlüğü	2	1
Recep Tayyip Erdoğan Külliyesi	Mühendislik Fakültesi	12	10
Recep Tayyip Erdoğan Külliyesi	İşletme Fakültesi	5	3

Recep Tayyip Erdoğan Külliyesi	Teknoloji Fakültesi	9	11
Recep Tayyip Erdoğan Külliyesi	Teknoloji Fakültesi Konres Argem	1	1
Recep Tayyip Erdoğan Külliyesi	Eczacılık Fakültesi	2	1
Recep Tayyip Erdoğan Külliyesi	Finansal Bilimler Fakültesi	3	1
Recep Tayyip Erdoğan Külliyesi	İktisat Fakültesi	5	3
Recep Tayyip Erdoğan Külliyesi	İletişim Fakültesi	5	5
Recep Tayyip Erdoğan Külliyesi	Sağlık Bilimleri Fakültesi	4	2
Recep Tayyip Erdoğan Külliyesi	Siyasal Bilgiler Fakültesi	4	3
Recep Tayyip Erdoğan Külliyesi	Siyasal Bilgiler Fakültesi Uluslararası İlişkiler Araştırma ve Uygulama Merkezi	1	1
Recep Tayyip Erdoğan Külliyesi	Gastroentoloji Enstitüsü	1	1
Toplam		286	252

Tablo-28. 2024 Yılında Kısmi Zamanlı Çalışan Öğrenci Yerleşke – Birim Dağılım Verileri

3.2.1.5.2. Web Hizmetleri

Elektronik ortamda verdiğimiz web sayfası hizmetini daha da geliştirerek verdiğimiz hizmetleri web ortamında öğrenci ve personelimize en hızlı şekilde iletmek ve faaliyetlerimize yönelik kayıtları web ortamında yapılması amaçlanmaktadır.

2024 yılında önceki yıllar da yapılan projelerimiz geliştirilmeye devam edilmiştir. Başkanlığımız tarafından e-SKS web uygulaması ile öğrenci kulüplerinin çevrimiçi etkinlik yapabilmeleri, burs, yurt ve diğer başvuruların elektronik ortamda alınması, Üniversitemize ait salonların çevrimiçi rezervasyon yapabilmelerine imkan sağlayan web tabanlı yazılım güncelleştirilmiştir.

Öğrencilerimiz ve personellerimizin “*Glutensiz Yemek Menüsü*” tercih uygulamasına “*Vegan*” menü de eklenerek daha kapsamlı ve interaktif bir kimliğe büründürülmüştür.

e-SKS sistemimizde olan başka bir güncelleme ile “*Turnuva Yönetim*” sayfamıza online olarak takımların esame listelerinin girişi sağlanmış olup, bu sayede hızlı bir şekilde maç öncesi hazırlıklarının tamamlanması sağlanmıştır.

4- KURUMSAL KABİLİYET VE KAPASİTENİN DEĞERLENDİRİLMESİ

4.1.Üstünlükler

- Öğrenci kulüp sayısının fazlalığı
- Kampüslerimizin şehir merkezlerinde olması
- Türkiye Üniversite Sporları Federasyonu etkinliklerine katılım oranının ve başarısının yüksek olması

- Kısmi zamanlı öğrenci çalıştırma programını ilk uygulayan ve en fazla öğrenci çalıştıran üniversite olması
- Çalışan personelin eğitim düzeyinin yüksek olması.
- Dijital üniversite ve kampüse doğru eğilim çalışmaları

4.2.Zayıflıklar

- Kampüslerin dağınık olması (organizasyon gücü yaratması)
- Kampüslerde kültür, spor ve diğer sosyal alanların yetersiz olması (kulüp odaları, yurt ve yemekhane alanları, yapılaşmalarda sosyal alanların oluşturulmasına öncelik verilmesi)
- Stant alanı yetersizliği (kampüslerde üstü kapalı fiziki mekanların oluşturulması)
- Personel değişim hızı (nakil, yetişmiş personelin başka kurumlara geçme isteği)
- Hazine ve Maliye Bakanlığı tarafından öğrenci katkı paylarının zamanında ödenmemesi (avans verilmesinin önerilmesi)
- Emekli personel yerine yeni personel sağlanamaması
- Sosyal tesislerin yetersizliği (öğrenci ve personelin faydalanacağı tesislerin oluşturulması)
- Kurumsal aidiyet duygusunun zayıflığı (personele yönelik kurumsal düzeyde sosyal faaliyetlerin düzenlenmesi, personel atamalarında liyakata dikkat edilmesi)

4.3.Fırsatlar

- Kamu ve özel sektör kurumları ile işbirliği olanaklarının yüksek olması (burs, staj, iş bulma vb. olanakların olması)
- Öğrenci sayısının fazlalığı (dış kuruluşların tanıtım faaliyetleri için mekan tahsis oranlarının artırılarak gelir artışı yaratılması imkanı)
- Etkinlikler için sponsor bulma imkanları (ulusal ve uluslararası etkinliklerde başarı sıralamasında üniversitemizin üst sıralarda yer alması ve öğrenci sayısının fazla olması etkinlikler için sponsor bulma imkanını kolaylaştırmaktadır)
- Üniversite sanayi işbirliğini teşvik edici politikaların artması (öğrenci kulüplerinin sanayi kuruluşları ile işbirliği içinde etkinlik düzenlemesi)

4.4.Tehditler

- Mevzuat değişikliklerinin sıklığı
- Sağlık sistemindeki mevzuat değişikliği (mediko sosyal merkezinin işlevsiz kalması)
- Personelin kadrosu ile yapılan görev uyumsuzlukları (hakedilen kadrolara atanmalarının yapılması)

4.5.Değerlendirme

- Hizmet içi eğitim programlarının çeşitlendirilmesi
- Çalışanların kalifiye eleman olmaması
- Çalışan personelin hak ettiği kadrolara atanmamaları.

5.EKLER

- Ek-1. Öğrenci Kulüpleri Listesi
- Ek-2. Yurt İçi Kültürel Etkinlikler
- Ek-3. Yurt İçi Sportif Faaliyetler
- Ek-4. Yurt Dışı Kültürel ve Sportif Etkinlikler

5.1.Ek-1. Öğrenci Kulüpleri Listesi

Sıra No	Öğrenci Kulübü İsmi
1	Akademik Bilimler Kulübü
2	Akademik Düşünce Eğitim ve Medeniyet Kulübü
3	Akademik Türk Araştırmaları Kulübü
4	Aksiyon Edebiyat Ve Fikir Kulübü
5	Alman Filoloji Kulübü
6	Almanca İşletme ve İşletme Enformatiği Kulübü
7	Anadolu Gençlik Kulübü
8	Anda Hukuk Kulübü
9	Anime ve Çizgi Roman Kulübü
10	Atatürkçü Düşünce Kulübü
11	Atlas Kulübü
12	Avrupa Tıp Öğrencileri Birliği Kulübü
13	Basım Teknolojileri Kulübü
14	Beslenme ve Diyetetik Kulübü
15	Bi' Tık Grafik Sanatlar Öğrenci Kulübü
16	Biçim Araştırmaları Kulübü
17	Bilgi ve Değerler Kulübü
18	Bilgi Yönetimi Kulübü
19	Bilgisayar Mühendisliği Kulübü
20	Bilim Kurgu ve Fantastik Kurgu Kulübü
21	Bilime Dayalı Kişisel Gelişim Kulübü
22	Bilişim Hukuku Kulübü
23	Bilişim Teknolojileri Kulübü
24	Biyolojik Bilimler Kulübü
25	Biyomühendislik Kulübü
26	Blues - Caz ve Çok Sesli Müzik Kulübü
27	Coğrafya Kulübü
28	Çalışma Ekonomisi ve Endüstri İlişkileri Kulübü

29	Dans Ve Sosyal Etkinlikler Kulübü
30	Denetim Kulübü
31	Deneyimsel Eğitim Kulübü
32	Dezenformasyonla Mücadele Kulübü
33	Dijital İkiz ve Otomasyon Teknolojileri
34	Doktorlar Tiyatrosu Kulübü
35	Doktrin Hukuk Kulübü
36	Drama Kulübü
37	Düşlerden Gülüşlere Kulübü
38	Edebiyat ve Dijital Entegrasyon Kulübü
39	EDGÜ Hukuk ve Gençlik Kulübü
40	Elektrik-Elektronik Mühendisliği Kulübü
41	Engelsiz Marmara Kulübü
42	Fetih Nesli Kulübü
43	Fikir Talimi Kulübü
44	Film Ve Medya Tasarım Atölyesi Kulübü
45	Finansal Piyasalar Kulübü
46	Gastrokültür Kulübü
47	Geleceğin Öğretmeni Kulübü
48	Genç Perspektif Kulübü
49	Genç Gönüllüler Kulübü
50	Genetik Nörobilim ve Medikal Teknolojiler Kulübü
51	Girişim ve Yatırım Kulübü
52	Havacılık Endüstrisi Ve Teknolojileri Kulübü
53	Haydarpaşa Hukuk Kulübü
54	Hayırda Yarışanlar Kulübü
55	Hispanik Dil, Tarih Ve Kültür Kulübü
56	Hukuk Ve Diploması Kulübü
57	İlahinet Kulübü
58	İlahiyat Akademik Düşünce Kulübü
59	İngilizce İlahiyat Kulübü
60	İnovatif Malzeme Mühendisliği Kulübü
61	İnsan Kaynakları Yönetimi Kulübü
62	İnsan Nedir Sorusunu Aralayan Neferler Kulübü
63	İslam Dünyası Eğitim ve Araştırmaları Kulübü
64	İstatistik Kulübü
65	İtibar Hukuk Kulübü
66	İyiliğin Geleceği Kulübü
67	Kadın Hakları Kulübü
68	Kanope Kulübü
69	Kariyer ve Girişimcilik Kulübü
70	Kariyer Yönetimi Ve Gönüllülük Kulübü
71	Kimya ve Sektör Kulübü
72	Kompozit Teknolojileri Kulübü
73	Küresel Diploması Kulübü

74	Müzik Ve Prodüksiyon Kulübü
75	Makine Mühendisliği Kulübü
76	Maliye ve Gelişim Kulübü
77	Marmara Üniversitesi Adli Bilimler Kulübü
78	Marmara Üniversitesi Afet ve Amatör Telsiz Kulübü
79	Marmara Üniversitesi Diş Hekimliği Öğrencileri Birliği Kulübü
80	Marmara Üniversitesi Dişhekimliği Öğrencileri Kulübü
81	Marmara Üniversitesi Ekonomi ve Girişimcilik Kulübü
82	Marmara Üniversitesi El Emeği ve Sanat Kulübü
83	Marmara Üniversitesi Folklor Kulübü
84	Marmara Üniversitesi Genç Kalite Kulübü
85	Marmara Üniversitesi Genç Kızılay Kulübü
86	Marmara Üniversitesi Hukuki Araştırmalar Kulübü
87	Marmara Üniversitesi İngilizce İşletme ve Girişimcilik Kulübü
88	Marmara Üniversitesi Kafkasya Çalışmaları Kulübü
89	Marmara Üniversitesi Münazara ve Eleştirel Düşünce Kulübü
90	Marmara Üniversitesi Mimarlık Kulübü
91	Marmara Üniversitesi Motosiklet Kulübü
92	Marmara Üniversitesi Pickleball Öğrenci Kulübü
93	Marmara Üniversitesi Sağlık Teknolojileri Kulübü
94	Marmara Üniversitesi Sanat Etkinlikleri Kulübü
95	Marmara Üniversitesi Türk Tıp Öğrencileri Uluslararası Birliği Kulübü
96	Marmara Aktüerya ve Risk Kulübü
97	Marmara Astronomi Kulübü
98	Marmara Bilgisayar Makineleri Kulübü
99	Marmara Bilim Kariyer Kulübü
100	Marmara Bilim ve Teknoloji Kulübü
101	Marmara Bilişim Kulübü
102	Marmara Ebelik Kulübü
103	Marmara Eczacılık Bilimsel Araştırmalar Kulübü
104	Marmara Eczacılık Kulübü
105	Marmara Eğitim Kulübü
106	Marmara Elektrik ve Elektronik Mühendisleri Kulübü
107	Marmara Endüstri Mühendisliği Kulübü
108	Marmara Spor ve Oyun Kulübü
109	Marmara Felsefe Kulübü
110	Marmara Finansal Teknoloji Kulübü
111	Marmara Fizyoterapi Ve Rehabilitasyon Kulübü
112	Marmara Genç Vizyon Kulübü
113	Marmara Genç Yeryüzü Doktorları Kulübü
114	Marmara Genç Yeşilay Kulübü
115	Marmara Gönüllüleri Kulübü
116	Marmara Havacılık ve Uzay Kulübü
117	Marmara Hukuk Atölyesi Kulübü
118	Marmara Hukuk Kulübü

119	Marmara Hukuk ve Ekonomi Kulübü
120	Marmara Hukuk ve Sanat Kulübü
121	Marmara İlahiyat Hafızlık ve Kuran-ı Kerim Kulübü
122	Marmara İlerleme Kulübü
123	Marmara İnovasyon Kulübü
124	Marmara İnsansız Hava Araçları Kulübü
125	Marmara İstikamet Kulübü
126	Marmara İşletme Kulübü
127	Marmara İz Bırakanlar Kulübü
128	Marmara Kampçılık Kulübü
129	Marmara Karma Aktivite Kulübü
130	Marmara Kuantum Programlama Ve Teknolojileri Kulübü
131	Marmara Kültür Sanat Kulübü
132	Marmara Lösev Kulübü
133	Marmara Münazara Kulübü
134	Marmara Müzik Etkinlik Eğlence Kulübü
135	Marmara Matematik Kulübü
136	Marmara Meditasyon ve Yoga Kulübü
137	Marmara Model Birleşmiş Milletler Kulübü
138	Marmara Mühendislik Tasarım Ve Analiz Kulübü
139	Marmara Otomobil Kulübü
140	Marmara Proje Geliştirme Kulübü
141	Marmara Sanat Ve Tasarım Kulübü
142	Marmara Sinerji Kulübü
143	Marmara Sineteskop Kulübü
144	Marmara Siyasal Kulübü
145	Marmara Siyaset Bilimi Kulübü
146	Marmara Sosyoloji Birliği Kulübü
147	Marmara Teknofest Kulübü
148	Marmara Teknoloji ve AR-GE Kulübü
149	Marmara Tıp İlmi Araştırmalar Topluluğu
150	Marmara Trabzonsporlular Kulübü
151	Marmara Türkoloji Kulübü
152	Marmara Ultraslan Kulübü
153	Marmara Üniversitesi Çağdaş Toplum Kulübü
154	Marmara Üniversitesi Çeviri Kulübü
155	Marmara Üniversitesi Çocuğun İzinde Kulübü
156	Marmara Üniversitesi Dil ve Kültür Çalışmaları Kulübü
157	Marmara Üniversitesi Eczacılık Öğrencileri Birliği Kulübü
158	Marmara Üniversitesi Farmasötik Akademi Kulübü
159	Marmara Üniversitesi Fenerbahçeliler Kulübü
160	Marmara Üniversitesi Fizik Kulübü
161	Marmara Üniversitesi Fotoğraf Kulübü
162	Marmara Üniversitesi Hayvanları Koruma Kulübü
163	Marmara Üniversitesi Hemşirelik Kulübü

164	Marmara Üniversitesi İletişim Kulübü
165	Marmara Üniversitesi İngilizce İktisat Kulübü
166	Marmara Üniversitesi İnsan Hakları ve Anayasa Hukuku Araştırmaları Kulübü
167	Marmara Üniversitesi Kimya Mühendisliği Kulübü
168	Marmara Üniversitesi Kurgusal Dava Kulübü
169	Marmara Üniversitesi Liberal Düşünce Kulübü
170	Marmara Üniversitesi Özel Eğitim Topluluğu Kulübü
171	Marmara Üniversitesi Psikoloji Kulübü
172	Marmara Üniversitesi Rock Müzik Kulübü
173	Marmara Üniversitesi Sağlık Ve Medeniyet Kulübü
174	Marmara Üniversitesi Satranç Kulübü
175	Marmara Üniversitesi Sınıf Öğretmenliği Kulübü
176	Marmara Üniversitesi Sinirbilim Kulübü
177	Marmara Üniversitesi Sosyal Aktiviteler Kulübü
178	Marmara Üniversitesi Sosyal Gelişim Kulübü
179	Marmara Üniversitesi Su Altı Sporları Kulübü
180	Marmara Üniversitesi Tarih Araştırmaları Kulübü
181	Marmara Üniversitesi Tıp Fakültesi Kültür,Sanat ve Etkinlik Kulübü
182	Marmara Üniversitesi Türk Sanat Müziği Kulübü
183	Marmara Üniversitesi Vegan Kulübü
184	Marmara Üniversitesi Yelken Kulübü
185	Marmara Üniversitesi Yeni Medya Kulübü
186	Marmara Üniversitesi Yönetim Ve Teknoloji Kulübü
187	Marmara Yedinci Sanat Sinema Kulübü
188	Marmaralı Kartallar Kulübü
189	Mavi Kelebekler Çocuk Hakları Kulübü
190	Medya Okuryazarlığı Kulübü
191	Mekatronik Mühendisliği Kulübü
192	Metalurji Ve Malzeme Mühendisliği Kulübü
193	Mirasa Yolculuk Kulübü
194	Moda Tasarım Kulübü
195	Modern Araştırmalar ve Strateji Kulübü
196	Mühendislik ve Sürdürülebilirlik Kulübü
197	Müzik ve Organizasyon Kulübü
198	Neva Kulübü
199	Okçuluk ve Fikriyat Kulübü
200	Otantik Caz Kulübü
201	Oyun Geliştirme Kulübü
202	Öncü Kuşak Kulübü
203	Pazarlama Kulübü
204	Proje ve Dijital Pazarlama Kulübü
205	Psikoloji ve Gelişim Kulübü
206	Psikoloji ve İrfan Kulübü
207	Sürdürülebilir İşletme ve Gönüllülük Kulübü
208	Sağlık Hizmetleri ve Yönetimi Kulübü

209	Sanat Tarihi Kulübü
210	Seçkin Hukuk Kulübü
211	Siber Güvenlik Kulübü
212	Sivil Savunma Kulübü
213	Siyer Kulübü
214	Sosyal Bilimler Akademisi Kulübü
215	Sosyal Faydacılık Kulübü
216	Sosyal Teknoloji Kulübü
217	Sosyal ve Kültürel Atölyeler Kulübü
218	Spor Yönetimi Kulübü
219	Tango ve Swing Kulübü
220	Teknik Elemanlar Kulübü
221	Teknoloji ve Liderlik Kulübü
222	Tekstil Mühendisliği Kulübü
223	Türk Kadın Hareketi Kulübü
224	Uluslararası Gençlik Çalışmaları Kulübü
225	Uluslararası İlişkiler Kulübü
226	Veri Bilimi Kulübü
227	Yapay Zeka ve Robotik Kulübü
228	YediHilal Marmara Kulübü
229	Yeni Nesil Öğrenci Kulübü
230	Yenilenebilir Enerji İnovasyon ve Araştırma Kulübü
231	Yeşil Ekonomi Ve Sürdürülebilirlik Kulübü
232	Yönetim Bilişim Sistemleri Kulübü
233	Yönetim Kulübü

5.2.Ek-2 Yurt İçi Kültürel Etkinlikler

2024 Yılı Yurt İçi Kültürel Etkinlikler					
Sıra No	Etkinlik	Tarih	Gittiği Yer	Giden Öğrenci Sayısı	Kullanılan Tutar (TL)
1	Teknofest Yarışması	1-7 Ekim 2024	Adana	22	₺47.775,00
2	16. Türkiye Gitar Buluşması	06-09 Temmuz 2024	Ankara	8	₺25.200,00
3	16.Ulusal Spor Bilimleri Öğrenci Kongresi - Poster Bildirimi (M*** U*** Y****)	22-24 Mayıs 2024	Yalova	1	₺0,00
4	16.Ulusal Spor Bilimleri Öğrenci Kongresi - Poster Bildirimi (M***** H**)	22-24 Mayıs 2024	Yalova	1	₺0,00
5	IV Eczacılık Eğitimi Akreditasyon Kongresi	29 Şubat-1 Mart 2024	Ankara	4	₺0,00
				Toplam	₺72.975,00

5.3.Ek-3 Yurt İçi Sportif Faaliyetler

2024 Yılı Yurt İçi Sportif Etkinlikler					
Sıra No	Etkinlik	Tarih	Gittiği Yer	Giden Öğrenci Sayısı	Kullanılan Tutar (TL)
1	Üniversite Sporları Federasyonu Koordinasyon Toplantısı	5 - 7 Ocak 2024	Trabzon	2	₺8.300,00
2	Türkiye Üniversiteler arası Taekwondo Şampiyonası	29 - 31 Ocak 2024	Erzurum	21	₺121.600,00
3	Türkiye Üniversiteler Masa Tenisi Şampiyonası	13 - 17 Şubat 2024	Kırşehir	10	₺81.440,00
4	Üniversiteler arası Kickboks Müsabakaları	16 - 18 Şubat 2024	Mersin	18	₺96.135,00
5	Üniversiteler arası Muay-Thai Müsabakaları	20 - 23 Şubat 2024	Mersin	14	₺8.000,00
6	Salon Atletizm Şampiyonası	6 - 7 Mart 2024	Bursa	19	₺40.200,00
7	Üniversitelerarası Campus Cup - Marmara Üniversitesi Yelken Kulübü	15 - 17 Mart 2024	Marmaris	6	₺19.200,00
8	Türkiye Ünilig Karate Şampiyonası	23 - 25 Nisan 2024	Kırşehir	16	₺12.800,00
9	Türkiye Ünilig Squash Müsabakaları	29 - 30 Nisan 2024	Afyon	10	₺8.000,00

10	Türkiye Üniversiteler arası Yüzme Şampiyonası	06 - 08 Mayıs 2024	Ankara	15	₺76.280,00
11	Badminton Süper Lig Müsabakaları	09 - 12 Mayıs 2024	Sivas	13	₺60.927,00
12	Ünilig Basketbol Erkek Süperlig Yükselme Müsabakaları	09 - 16 Mayıs 2024	Diyarbakır	15	₺12.490,00
13	Üniversiteler Türkiye Satranç Şampiyonası	13 - 17 Mayıs 2024	Sivas	7	₺52.700,00
14	Türkiye Kadın Futbol Süper Lig Müsabakaları	13 - 19 Mayıs 2024	Diyarbakır	17	₺0,00
15	Ünilig Hetbol Süperlige Yükselme müsabakaları	13 - 19 Mayıs 2024	Diyarbakır	21	₺16.000,00
16	Basketbol Süper Lig Müsabakaları	19 - 25 Mayıs 2024	Ankara	17	₺111.600,00
17	Voleybol Süper Lig Müsabakaları	19 - 25 Mayıs 2024	Ankara	39	₺301.000,00
18	Hentbol Süper Lig Müsabakaları	21 - 26 Mayıs 2024	Ankara	22	₺104.000,00
19	Plaj Hentbolu Türkiye Şampiyonası	2 - 5 Temmuz 2024	Muğla-Köyceğiz	15	₺149.000,00
				Toplam	₺1.279.672,00

5.4.Ek-4 Yurt Dışı Kültürel ve Sportif Etkinlikler

2024 Yılı Yurt Dışı Kültürel ve Sportif Etkinlikler					
Sıra No	Etkinlik	Tarih	Gittiği Yer	Giden Öğrenci Sayısı	Kullanılan Tutar (TL)
1	17. Avrupa Halk Sağlığı Konferansı - Poster Bildirimi (G**** Ö*****)	12-15 Kasım 2024	Portekiz	1	0,00
2	17. Avrupa Halk Sağlığı Konferansı - Poster Bildirimi (H**** K*****)	12-15 Kasım 2024	Portekiz	1	0,00
3	5th European Summer Scholl on Nutrigenomicks (Ö*** Ö***** A*****)	18-21 Haziran 2024	İtalya	1	32.591,00
4	2024 AIESEP İnternational Conference - Poster Bildirimi (E*** A***** Y*****)	13-17 Mayıs 2024	Finlandiya	1	0,00
				Toplam	32.591,00



**MARMARA
ÜNİVERSİTESİ**

Sağlık Kültür ve Spor Daire Başkanlığı

2024 MALİ YILI

FAALİYET RAPORU SONU

**MARMARA
ÜNİVERSİTESİ**

<https://sks.marmara.edu.tr/> - <https://esks.marmara.edu.tr/>
sks@marmara.edu.tr